



GUIDE DES FAMILLES DU CMR



Le Collège militaire royal du Canada (CMR) reconnaît que nous sommes sur le territoire traditionnel des Anishinaabe, des Haudenosaunee et des Hurons-Wendat, et remercie ces nations pour leurs soins et leur intendance sur cette terre commune et ses eaux. Nous sommes reconnaissants de pouvoir apprendre, étudier, travailler, nous entraîner et jouer sur ces terres et ces eaux.

Nous nous engageons également à travailler avec les peuples autochtones et tous les résidents pour cheminer ensemble sur la voie de la réconciliation.

TABLE DES MATIÈRES

- 2** Introduction
- 8** Devenir officier
- 10** Conduite et comportement inacceptable
- 11** Les quatre piliers de la réussite au Collège militaire royal du Canada
- 15** Survol du Collège
- 17** Organisation de l'Escadre des aspm/élof
- 18** Installations sportives
- 20** Vie sociale, mentorat et défense des droits
- 21** Services de soutien
- 26** Services de bien-être et moral des Forces canadiennes
- 31** Questions Administratives
- 35** Un bref historique du Collège militaire royal du Canada
- 38** Site web et médias sociaux utiles
- 39** Glossaire

PERSONNE À CONTACTER EN CAS D'URGENCE

Bien qu'il soit normalement possible de communiquer directement avec votre aspm/élof, en cas d'urgence et si vous ne pouvez pas communiquer avec votre aspm/élof, veuillez appeler :

Officier de service du CMR au :
613-483-3024 (portable)

Officier de service de l'Escadre de l'instruction :
613-483-9475 (cellulaire)

Centre de service/aumônier de la BFC Kingston (24 heures)
613-541-5330

Ces personnes répondront à votre préoccupation ou vous dirigeront vers le bureau approprié.

INTRODUCTION

Le présent guide offre aux membres de la famille ou aux proches d'un aspirant de marine ou d'un élève-officier (aspm/élof) une source idéale de renseignements pour en apprendre davantage sur les piliers caractéristiques du Programme de formation des officiers de la Force régulière (PFOR) du Collège militaire royal du Canada (CMR), soit les études, le bilinguisme, le conditionnement physique et la vie militaire.

Le présent guide décrit la culture et l'environnement du CMR ainsi que l'histoire du Collège et les nombreux services offerts à nos étudiants. Enfin, le guide comprend les coordonnées de personnes-ressources, si vous ne parvenez pas à communiquer directement avec votre aspm/élof, ainsi que d'autres renseignements sur l'hébergement, les repas, les soins médicaux, etc.

Votre aspm/élof a choisi une expérience unique, formatrice et personnelle pour obtenir son diplôme de premier cycle et servir notre pays. En se joignant aux Forces armées canadiennes (FAC), votre aspm/élof se joint à une famille et à une équipe qui se consacrent au service de notre pays. Pendant que votre aspm/élof est au CMR, nous le guiderons et lui enseignerons les compétences nécessaires à la vie et à la carrière dont il a besoin pour être un officier efficace dans les FAC. Notre approche de formation des officiers repose sur quatre piliers de réussite : les études, les compétences et connaissances militaires, le conditionnement physique et le bilinguisme. Pour obtenir leur diplôme du CMR et obtenir une commission dans les FAC, les aspm/élof doivent satisfaire aux exigences minimales des quatre piliers.

Votre aspm/élof aura de nombreuses occasions d'en apprendre davantage sur le leadership et recevra une rétroaction de professeurs qualifiés, d'évaluateurs militaires et civils et de mentors pour améliorer ses compétences en leadership.

Les étudiants inscrits à un programme de premier cycle au CMR s'enrôlent habituellement dans le cadre du PFOR. Les candidats retenus commencent leur carrière dans les FAC en tant qu'aspm/élof, et après avoir obtenu leur diplôme et terminé une formation militaire précise, ils passent à la profession qu'ils ont choisie. L'un des nombreux avantages de fréquenter le CMR est que le ministère de la Défense nationale (MDN) subventionne les frais de scolarité, les uniformes, les livres, les instruments et tout autre matériel essentiel, en plus d'offrir à l'étudiant un salaire et d'autres avantages. En retour, votre aspm/élof s'engage à servir pendant une certaine période compensatoire après l'obtention de son diplôme.

Les aspm/élof reçoivent une solde dont le Ministère retient l'impôt sur le revenu, la cotisation au régime de pension et les frais de repas et de logement. Les frais médicaux et dentaires et les vacances payées constituent des avantages accordés gratuitement par les FAC. Le CMR fournit aussi des services d'aide aux études, un encadrement relatif au conditionnement physique et au mode de vie, des conseils favorisant la santé mentale, des services médicaux et des activités sociales. Grâce à un corps étudiant d'environ 1 200 aspm/élof, le CMR peut offrir des classes de petite taille et, ainsi, le corps professoral est davantage à l'écoute des besoins des étudiants sur le plan des études et sur le plan personnel. Les professeurs travaillent activement avec les étudiants au point de vue des études et évaluent le bien-être général des étudiants.

Votre aspm/élof recevra un guide de l'élève-officier, qui contient des informations supplémentaires qui le guideront pendant son séjour au CMR. Ce guide les aide à comprendre les FAC et les aidera à vivre et à travailler dans les environnements du CMR et des FAC.

Nous nous attendons à ce que les informations contenues dans le Guide des parents du CMR inspirent des questions supplémentaires. Si vous avez des questions sur le Collège ou des suggestions de contenu qui pourraient être intégrées au présent guide, veuillez communiquer avec le Centre de succès du CMR à SuccessCentre@rmc.ca.



MESSAGE DU COMMANDANT DU CMR



Au nom du ministre de la Défense nationale, présidente et chancelière du CMR, j'ai le grand plaisir de vous souhaiter la bienvenue au sein de la communauté du CMR. C'est un honneur pour nous que vos jeunes adultes aient pris l'engagement de servir le Canada en s'enrôlant dans les FAC, et leur choix d'entreprendre leurs études de premier cycle au CMR nous enchante. Une carrière dans les FAC – pour protéger le Canada et représenter les intérêts et les valeurs du Canada au pays et à l'étranger – s'accompagne de défis uniques; cependant, l'éducation, l'instruction et l'expérience qu'ils et elles acquerront au CMR seront inégalées et garantiront leur aptitude à relever tous les défis qui se présenteront sur leur chemin avec confiance et succès.

L'expérience universitaire au CMR est différente des autres universités au Canada. Le PFOR, dans le cadre duquel étudient les aspm/élof, mène à bien plus qu'un baccalauréat traditionnel. Notre diplôme à quatre piliers comprend en effet, en plus des exigences relatives aux études, des normes linguistiques, militaires et de conditionnement physique. Bien entendu, cela s'accompagne de contraintes de temps importantes et de priorités difficilement conciliables dans l'horaire quotidien des aspm/élof. La réussite des étudiantes et étudiants nous tient à cœur. Compte tenu de la difficulté du programme à quatre piliers, les progrès des aspm/élof seront évalués à des intervalles réguliers de façon à ce qu'on puisse leur fournir de la rétroaction. Si un étudiant ou une étudiante semble avoir des difficultés, notre corps professoral et notre Escadre de l'instruction l'aiguilleront vers des services de soutien et une instruction complémentaire pour l'aider à gérer son stress et à atteindre la norme attendue, y compris de l'instruction d'été au besoin.

La structure militaire, la routine quotidienne et le code vestimentaire fournissent le cadre pour naviguer dans les rigueurs de la vie au CMR et au-delà. On s'attend à ce que les étudiants et étudiantes du CMR respectent les règlements et se comportent de manière professionnelle, respectueuse et éthique, et toujours selon la devise du Collège : Vérité, devoir, vaillance.

Par ailleurs, les FAC et le CMR traversent une importante période d'évolution culturelle, qui est cruciale pour l'avenir de la capacité militaire du Canada. Cette évolution garantira que chacune et chacun aura la confiance nécessaire pour être authentique dans un établissement qui prône l'équité, la diversité et l'inclusion, jettera les bases de la compréhension et de l'appréciation de la profession des armes, et préparera les aspm/élof à assumer leur futur rôle d'officiers et officières des FAC dirigeant avec honnêteté, humilité et humanité.

Le présent guide vous donne un aperçu du parcours sur lequel vos jeunes adultes s'engagent. Je ne doute pas que vous aurez plus de questions que les réponses fournies dans ce livret. Permettez-moi de vous assurer qu'en raison de la responsabilité inhérente au leadership et du rôle de guides dont les membres de mon personnel et moi-même tirons une grande fierté, des nombreux programmes de soutien des FAC offerts et du solide réseau d'entraide au campus, les aspm/élof reçoivent toujours un excellent accompagnement. De même, ils et elles apprécieront l'intérêt que vous portez à leur parcours. Je vous encourage donc, parents et membres de la famille, à rester en contact et à faire partie de leur expérience au CMR. Cela rendra leur aventure encore plus enrichissante à tous les égards.

De notre famille à la vôtre, je vous souhaite la bienvenue! Nous avons hâte de vous rencontrer en cours de route.

Brigadier-général Pascal Godbout, CD

MESSAGE DU RECTEUR



Soyez les bienvenus au CMR, considéré par beaucoup comme une « université qui se distingue », et ce, pour une bonne raison. Le CMR est à la fois une unité militaire, créée en vertu de la Loi du collège militaire de 1874, et une université à charte provinciale ayant le pouvoir de conférer des diplômes universitaires de premier cycle et d'études supérieures aux termes d'une loi de l'Ontario adoptée en 1959 et intitulée « The Royal Military College of Canada Degrees Act ». Nous avons l'honneur d'avoir comme chancelier et président le ministre de la Défense nationale et comme vice-chancelier, le commandant du CMR.

Depuis toujours, le Collège est fier d'inspirer les Canadiens et Canadiennes et de former des officiers de la plus haute qualité en offrant d'excellents programmes d'études, en menant des recherches de tout premier ordre et en offrant une instruction militaire hors pair qui répond aux besoins du Canada et de la collectivité de la Défense en fonction du contexte de sécurité mondial en constante évolution.

Les programmes d'études et les normes d'enseignement de haute qualité du CMR, combinés aux piliers offerts sur le plan du bilinguisme, du conditionnement physique et de la vie militaire, sont adaptés pour répondre aux besoins du service par l'enseignement universitaire. Cette expérience permet aux jeunes Canadiens d'apprendre et de devenir de futurs leaders.

Les expériences et les occasions sont uniques ici au CMR et sont rendues possibles grâce à notre corps professoral et à notre personnel incroyables et dévoués ainsi qu'au soutien exceptionnel de l'Association des anciens du CMR. Vous pouvez vous aussi jouer un rôle essentiel. Vous aurez de nombreuses occasions d'encourager, d'applaudir et de célébrer les succès, mais aussi d'écouter les besoins de ces jeunes Canadiens et Canadiennes en sachant que vous aussi pouvez aider à faire bouger les choses.

Phil Bates, Ph.D., recteur par intérim

MESSAGE DE LA DIRECTRICE DES ÉLÈVES-OFFICIERS



Le programme du CMR que vos jeunes adultes ont entrepris de suivre est exigeant physiquement, mentalement et sur le plan des études. Il est conçu pour les pousser à s'améliorer dans chacun de nos domaines privilégiés – les études, les langues, le conditionnement physique, et les compétences militaires et le leadership. Ces jeunes adultes apprendront à trouver un équilibre entre les exigences de chacun de ces domaines en tenant compte de leurs forces et lacunes personnelles.

Les aspm/élof travailleront dans une structure militaire tout au long de leur parcours au CMR. L'Escadre de l'instruction est responsable du comportement, de la supervision et du rendement globaux de l'Escadre des élèves-officiers et des aspm/élof, ainsi que du développement de leur instruction militaire. Par développement de l'instruction

militaire, on entend notamment le perfectionnement professionnel militaire, le développement du leadership, la cohésion d'équipe et le conditionnement physique. La D Élof est la commandante de l'Escadre de l'instruction, et donc l'officière à la tête des aspm/élof au CMR.

L'Escadre de l'instruction travaille de concert avec toute l'Équipe du CMR pour appuyer les aspm/élof dans leur quête de la réussite au fur et à mesure de leur progression et de leur endossement de leurs responsabilités de jeunes officiers et officières, et de leur future carrière de leaders.

Ce manuel fournit des renseignements sur bon nombre des défis, occasions et ressources qui se présenteront aux membres de votre famille. Je vous prie personnellement de les soutenir en les encourageant et en les aiguillant vers les ressources d'aide à leur disposition selon leurs besoins. Les services et ressources que nous offrons sont là pour les aider, et tôt ou tard dans leur parcours au CMR, les aspm/élof auront besoin d'y recourir. Les dernières années, les aspm/élof auront la responsabilité supplémentaire d'encadrer et de diriger les plus novices. Ainsi, au bout de quatre petites années, les aspm/élof seront en mesure de prendre leur place en tant qu'officiers et officières des FAC dans un milieu opérationnel complexe et exigeant.

Merci du soin avec lequel vous avez élevé ces jeunes Canadiennes et Canadiens, qui ont un immense potentiel. Je suis impatiente de voir les progrès des membres de cette prochaine cohorte dans leur transformation en de jeunes adultes, en des leaders et en des membres de la profession des armes au sein des FAC.

Colonelle Cathy Blue, CD



DEVENIR OFFICIER

Dans l'environnement complexe et en perpétuelle évolution d'aujourd'hui, les exigences sont grandes pour un officier. Ainsi, le pilier militaire est conçu pour l'acquisition des compétences, des capacités et des attributs personnels qui sont observés chez les bons leaders. L'introspection et la conscience de soi sont essentielles à la croissance et au perfectionnement personnel. La formation en leadership offerte par le CMR et l'instruction d'été prépareront les étudiants aux occasions où ils devront prendre des décisions difficiles dans des conditions stressantes. De par leur nature, le leadership et les opérations militaires exigent une compréhension approfondie du comportement humain. Le programme du CMR comprend la psychologie militaire et le leadership, qui font partie du programme d'études obligatoire. L'importance de l'intégrité personnelle, du comportement éthique et de la responsabilité professionnelle est particulièrement mise en valeur.

Les aspm/élof doivent s'efforcer d'appliquer les principes sur lesquels le personnel militaire s'appuie pour servir le Canada. La responsabilité la plus fondamentale d'un officier est d'accomplir la mission pour laquelle il a été chargé. Celle-ci peut s'appliquer dans des circonstances extrêmement dangereuses et exigeantes, et elle comprend une responsabilité envers la vie des personnes à sa charge, ainsi que la compréhension que sa propre vie peut être en danger.

L'objectif de tous les aspm/élof au CMR est de devenir officiers commissionnés dans les FAC.

Le perfectionnement professionnel et la formation que les aspm/élof reçoivent au CMR et durant l'instruction d'été les prépareront à diverses responsabilités en tant qu'officiers subalternes. Fondamentalement, ils doivent démontrer, au CMR, la capacité, la compétence et le courage de commander et de diriger dans cet environnement, et de s'occuper de leur personnel.

La chaîne de commandement s'attend à ce que tous les aspm/élof démontrent ces principes dans l'exercice de leur commandement, de leur leadership et d'autres fonctions :

- Mener par l'exemple et faire passer les préoccupations, le bien-être et le confort de leurs subordonnés avant les leurs;
- Motiver, former et perfectionner les personnes dont ils ont la charge;
- Faire preuve de fierté et de loyauté envers le Canada et envers les FAC, les dirigeants, les unités, le personnel et l'uniforme;
- Se conduire avec honneur et faire preuve d'honnêteté et d'intégrité dans toutes leurs activités;
- Fonder leurs décisions sur de solides valeurs morales et éthiques. Ne tolérer aucune discrimination, aucun mauvais traitement ni cruauté et apprécier la force que procure la diversité;
- S'assurer que les activités de son unité et les agissements de son personnel sont conformes aux règlements des FAC et au Code de discipline militaire;
- Agir avec professionnalisme et améliorer continuellement leurs compétences en leadership par l'éducation, l'instruction, l'expérience et l'amélioration de soi;
- Accomplir toutes leurs fonctions dans le respect des règlements et ordres des FAC, du droit des conflits armés et des conventions internationales appropriées;
- Respecter et perpétuer les coutumes et les traditions des FAC et de leur

service. Honorer la mémoire de ceux qui se sont battus pour la liberté du Canada;

- › Croire à la primauté du droit, aux FAC en tant qu'instrument du gouvernement du Canada, et au fait qu'elles représentent le meilleur du Canada et de la société canadienne;
- › Diriger le personnel des FAC.



CONDUITE ET COMPORTEMENT INACCEPTABLES

PRÉVENTION DE L'INCONDUITE SEXUELLE ET INTERVENTION EN CAS D'INCONDUITE SEXUELLE

Le CMR ne tolère pas l'inconduite et la violence sexuelles et a mis en place des procédures pour protéger les survivants et intervenir auprès des agresseurs.

Pour guider cet effort, les FAC ont mis en œuvre une stratégie d'évolution de la culture créée pour prévenir et traiter l'inconduite sexuelle dans les FAC. La voie vers la dignité et le respect : La stratégie d'intervention des Forces armées canadiennes en matière d'inconduite sexuelle est conçue pour aligner les comportements et les attitudes au sein des FAC sur les principes et les valeurs de la profession des armes au Canada (Référence : www.canada.ca/fr/ministere-defense-nationale/organisation/rapports-publications/la-voie-vers-la-dignite-et-le-respect.html#1-3).

Le CMR s'engage à faire en sorte que l'inconduite sexuelle ne soit jamais minimisée, ignorée ou excusée afin de cultiver un environnement de travail inclusif et respectueux qui incarne les principes éthiques et les valeurs fondamentales de la profession des armes. Le Collège revoit actuellement ses politiques et procédures afin de créer un environnement exempt d'inconduite sexuelle et de fournir le soutien nécessaire aux survivants d'inconduite sexuelle en temps opportun.

Le CMR est un membre associé du Conseil des universités de l'Ontario; ainsi, les politiques du Collège reflètent non seulement celles des FAC/du MDN, mais sont également éclairées par les dispositions du projet de loi C-132 de l'Ontario sur la violence sexuelle dans les collèges et universités, en vertu de la Loi sur le ministère de la Formation et des Collèges et Universités.

Les survivants d'inconduite et de violence sexuelle ne sont pas tenus de signaler l'incident pour obtenir de l'aide et des services; mais s'ils souhaitent le faire, plusieurs possibilités sont à leur disposition sur le campus du CMR, comme s'adresser à leur chaîne de commandement, à la police militaire, au Centre d'intervention sur l'inconduite sexuelle (CIIS) ou encore au Centre de contrôle de la sécurité du campus.

Le CMR s'engage à soutenir les personnes ayant fait l'objet d'inconduite ou de violence sexuelles et à veiller à ce que ceux qui commettent de tels actes en soient tenus responsables conformément aux lois, aux ordonnances et aux politiques applicables. Les enquêtes sur les cas d'inconduite sexuelle sont confiées à la police civile, qui est externe à la chaîne de commandement.

LES QUATRE PILIERS DE LA RÉUSSITE AU CMR

Le programme d'études au CMR est basé sur quatre piliers : les études, l'instruction militaire, la condition physique et le bilinguisme

ÉTUDES

Le CMR offre des programmes universitaires de premier cycle en sciences humaines, en sciences et en génie dans les deux langues officielles, ainsi qu'un tronc commun militaire unique directement lié à la profession des armes et qui est fondamental pour une carrière dans les FAC.

La qualité des programmes d'études du CMR est régie par la province de l'Ontario par l'intermédiaire du Processus d'assurance de la qualité de l'établissement (PAQE), lequel est administré par le Ontario University Council on Quality Assurance, et soumis à un examen tous les cinq ans.

Les programmes d'études en génie du CMR sont accrédités par le Bureau canadien d'agrément des programmes de génie (BCAPG), qui relève d'Ingénieurs Canada. L'agrément des programmes de premier cycle en génie est nécessaire pour procurer à nos diplômés les études nécessaires à l'obtention du permis d'exercer la profession d'ingénieur au Canada.

Le CMR propose 20 programmes menant à l'obtention d'un diplôme. Les matières des programmes d'études sont conçues pour être pratiques et applicables aux futurs officiers et aux FAC. Les programmes de sciences et de génie consacrent beaucoup de temps aux sciences humaines, tandis que les étudiants du programme de sciences humaines suivent également des cours de mathématiques et de sciences.

Les programmes universitaires suivants sont offerts au CMR :

Baccalauréat ès arts (avec spécialisation et majeure)

- › Administration des affaires
- › Histoire
- › Économie de l'entreprise
- › Études militaires et stratégiques
- › Économie
- › Sciences politiques
- › Anglais, culture et communication
- › Psychologie
- › Français, littérature et culture

Baccalauréat en sciences (avec spécialisation et majeure)

- › Chimie
- › Physique
- › Informatique
- › Sciences spatiales
- › Mathématiques

Baccalauréat en génie

- › Génie aéronautique
- › Génie informatique
- › Génie chimique
- › Génie électrique
- › Génie civil
- › Génie mécanique

INSTRUCTION MILITAIRE

En plus de leurs études universitaires, les aspm/élof reçoivent deux heures de perfectionnement professionnel (PP) d'officier chaque mercredi matin et certaines fins de semaine de formation. Les matières comprennent le leadership, l'éthique, la communication, l'administration, la discipline et l'exercice. Avec chaque année d'avancement, les matières passent d'une compréhension générale à une application plus avancée qui leur sera demandée en tant que leaders et superviseurs. Les leçons sont animées par des experts en la matière locaux et invités, des équipes de direction d'escadron (un capitaine/lieutenant de la marine et un adjudant/maître de 2e classe) et parfois des élèves-officiers de 4e année dans le cadre de leur propre perfectionnement professionnel.

Au cours des années supérieures, les aspm/élof obtiennent des nominations au sein de la chaîne de responsabilité des élèves-officiers (C de R Élof) qui leur permettent de perfectionner davantage leurs compétences en leadership. Certaines de ces nominations sont des postes de direction directe, tandis que d'autres sont administratives ou techniques. Toutes les personnes nommées reçoivent le mentorat d'un membre du personnel approprié allant des commandants d'escadron aux officiers des services de soutien. Une rétroaction fréquente est fournie lors de leur nomination par leurs mentors assignés, et les aspm/élof occupant des postes de leadership sont soumis à des évaluations par leurs pairs et leurs subordonnés.

Au cours de les périodes estivale, suivant leur première année scolaire, les aspm/élof compléteront le deuxième module de leur Qualification militaire de base pour officiers (QMB[O]), une formation en langue seconde au besoin, divers cours liés au métier comme la formation de base au pilotage ou la QMB(O) – Emplois dans l'armée et en cours d'emploi liés à leur future profession. Il y aura aussi des occasions de participer à des stages et à des échanges internationaux. L'objectif de la formation d'été est de poursuivre leur parcours vers la fonctionnalité opérationnelle tout en offrant une expérience précieuse en cours de route.



CONDITION PHYSIQUE

Le CMR enseigne aux aspm/élof l'importance de la forme physique et du maintien de saines habitudes de vie à long terme. Le CMR amène la condition physique au-delà des théories vers la pratique grâce à un entraînement physique progressif et à des normes de condition physique. Tous les aspm/élof doivent participer au programme d'éducation physique, qui les aide à acquérir et à maintenir un haut niveau de forme physique tout en apprenant la base de toute une gamme de sports individuels et d'équipe. La condition physique a un lien direct avec la qualité de vie, la santé mentale et la capacité à gérer le stress. Les sports individuels et d'équipe favorisent les relations au-delà du terrain, établissent et maintiennent un sentiment d'appartenance et améliorent l'apprentissage scolaire.

Le programme d'éducation physique et de sports vise à aider chaque aspm/élof à entretenir une excellente forme physique et à atteindre un niveau de compétence satisfaisant dans toute une gamme de sports. On soumet périodiquement les aspm/élof à un test pour vérifier qu'ils répondent aux normes de condition physique en matière d'endurance, d'agilité et de force, conformément aux normes de condition physique du CMR et des FAC.

Les quatre années de développement de la condition physique sont conçues pour aider les aspm/élof à atteindre des niveaux progressifs de forme physique et athlétique. Les aspm/élof doivent participer à une période d'éducation physique de deux heures chaque semaine et passer un test de condition physique deux fois par année. Les aspm/élof doivent également faire partie d'une équipe universitaire, d'un club de compétition ou de sports intramuros. Une variété de clubs récréatifs sont offerts et ces activités sont volontaires et peuvent être menées pendant leur temps libre.

La première année d'études met l'accent sur l'entraînement adéquat et les techniques de conditionnement physique; la deuxième année, sur la participation à des sports d'équipe; la troisième année, sur la formation militaire, qui comprend des techniques de combat au corps à corps et le conditionnement physique militaire; et enfin, la quatrième année, sur la spécialisation dans une grande variété d'activités et de sports. Les cours d'éducation physique vont de la natation à la musculation, en passant par le hockey, les sports de raquette, l'escalade, le combat au corps à corps, le yoga et le soccer.

Les employés des programmes de soutien du personnel (PSP), qui sont des experts en nutrition, en entraînement personnel, en réadaptation sportive, en musculation, en endurance et dans des domaines connexes, dirigent ces activités. Le personnel des PSP participe à l'élaboration et à la conduite de l'entraînement et des tests de conditionnement physique. Sur demande, le personnel des PSP travaillera avec les aspm/élof pour créer un plan d'entraînement physique individualisé basé sur leurs objectifs et leurs besoins en matière de conditionnement physique.

www.rmc-cmr.ca/fr/departement-sports/

BILINGUISME

Le volet de bilinguisme témoigne de l'héritage bilingue du Canada. On s'attend à ce que les officiers maîtrisent les deux langues officielles. Le CMR offre aux aspm/élof de l'instruction et des occasions de mettre en pratique leurs compétences linguistiques en intégrant les deux langues officielles dans leurs activités quotidiennes au CMR. Afin d'encourager et de renforcer l'utilisation des deux langues, la langue des affaires alterne toutes les deux semaines entre les deux langues officielles.

Normes de qualification relatives aux langues officielles (www.canada.ca/fr/secretariat-conseil-tresor/services/dotation/normes-qualification/relatives-langues-officielles.html)

La formation en langue seconde est obligatoire pour tous les élèves qui n'ont pas encore atteint les compétences requises en lecture, en écriture et en expression orale dans leur seconde langue officielle. La maîtrise de la langue seconde sera essentielle pour les promotions ultérieures dans leur service dans les FAC.

À leur arrivée au CMR, les étudiants sont évalués quant à leurs aptitudes en langue seconde. Cette évaluation permet d'établir leur degré de compétence et de les situer au niveau approprié d'aptitude linguistique. Certains étudiants possèdent déjà un haut degré de bilinguisme à leur arrivée au Collège; à la faveur de tests linguistiques, leur compétence est confirmée, et ils peuvent alors être exemptés des cours de langue seconde. Pour ce qui est des autres aspm/élof, ils peuvent être exemptés d'autres cours obligatoires une fois qu'ils ont atteint un niveau de compétence linguistique approprié. Toutefois, on s'attend à ce qu'ils conservent et améliorent leur compétence pendant les années qu'ils passeront au CMR.

Afin d'aider les étudiants à apprendre avec efficacité, le CMR emploie diverses méthodes d'enseignement des langues :

- Des cours de langue seconde sont donnés tout au long du programme d'études;
- Pendant une moitié de chaque mois sur le campus, les activités externes à la salle de classe ont lieu dans une des langues officielles, et pendant l'autre moitié, on passe à l'autre. Cela signifie que les ordres et les directives sont donnés dans la langue du jour et que toutes les activités menées à l'extérieur de la salle de classe le sont aussi dans cette langue;
- À l'arrivée des aspm/élof au CMR, celui-ci s'efforce de jumeler dans la chambre du dortoir chaque étudiant de première année à un collègue dont la langue officielle n'est pas la même pour les encourager tous deux à utiliser les deux langues pendant cette année-là;
- Les cours sont donnés en anglais et en français, ce qui permet aux aspm/élof d'étudier dans l'une ou l'autre langue officielle et de rédiger tous leurs textes et dissertations dans la langue de leur choix. En général, ils utilisent la langue dans laquelle le cours est donné pour rédiger leurs textes et faire leurs présentations.

Pour plus d'informations sur les quatre piliers, rendez-vous sur CMR l'université (www.rmc-cmr.ca/fr/bureau-du-secrétaire-général/cmr-luniversité#qce)



SURVOL DU COLLÈGE

Le CMR a pour mission de former et d'inspirer des leaders bilingues, en bonne condition physique et respectant des normes d'éthique appropriée qui serviront les FAC et le Canada.

Notre devise est « Vérité, devoir, vaillance »; en faisant constamment sa démonstration, nous amenons les aspm/élof à la vivre et à devenir des membres exemplaires du Collège et des FAC.

Le CMR est une université bilingue à charte provinciale offrant des programmes d'études de premier cycle (baccalauréat) et de niveau supérieur (maîtrise et doctorat). Le Collège offre aussi des programmes de perfectionnement professionnel continu pour répondre aux besoins de la Force régulière, de la Réserve, du ministère de la Défense nationale et d'étudiants civils.

Notre équipe sur place comprend des professeurs militaires et civils, des militaires, des fonctionnaires et un personnel contractuel. Ensemble, nous veillons à ce que les aspm/élof puissent obtenir un diplôme universitaire de premier cycle reconnu internationalement tout en répondant aux autres exigences du PFOR. Le CMR mène aussi des recherches propres à une université moderne et participe aussi à de nombreux symposiums et autres événements.

La liberté universitaire est respectée par les dirigeants militaires et collégiaux du CMR. Le corps professoral et le personnel du CMR exercent leur liberté universitaire dans leurs recherches et leur enseignement, tout en adhérant aux normes propres à une université accréditée.

Le CMR réunit les futurs officiers de la Force régulière et de la Réserve de l'Armée de terre, de la Force aérienne et de la Marine dans un environnement collégial et compétitif. Grâce à une instruction formelle et à l'expérience obtenue au cours de leur parcours de quatre ans, les aspm/élof apprennent à être des leaders responsables de la sécurité, du bien être et du moral de leurs collègues et de leurs subalternes. Les compétences qu'ils acquièrent au CMR s'appliqueront directement à leur carrière d'officier. Ils apprennent que, pour réussir, ils doivent respecter le savoir et l'expérience de toute leur équipe, et s'en servir.

VÉRITÉ, DEVOIR, VAILLANCE : LA DEVISE DU CMR

Vérité

La vérité est la capacité d'un officier de parler et d'agir de façon honnête, sans arrière-pensées, et certainement sans être évasif, fallacieux ou menteur. La malhonnêteté est le mécanisme qui détruit l'intégrité de l'officier. Si un officier manque d'intégrité, ses subalternes reconnaîtront l'échec du leadership. Une fois que la confiance des subordonnés est perdue, il est presque impossible de la regagner.

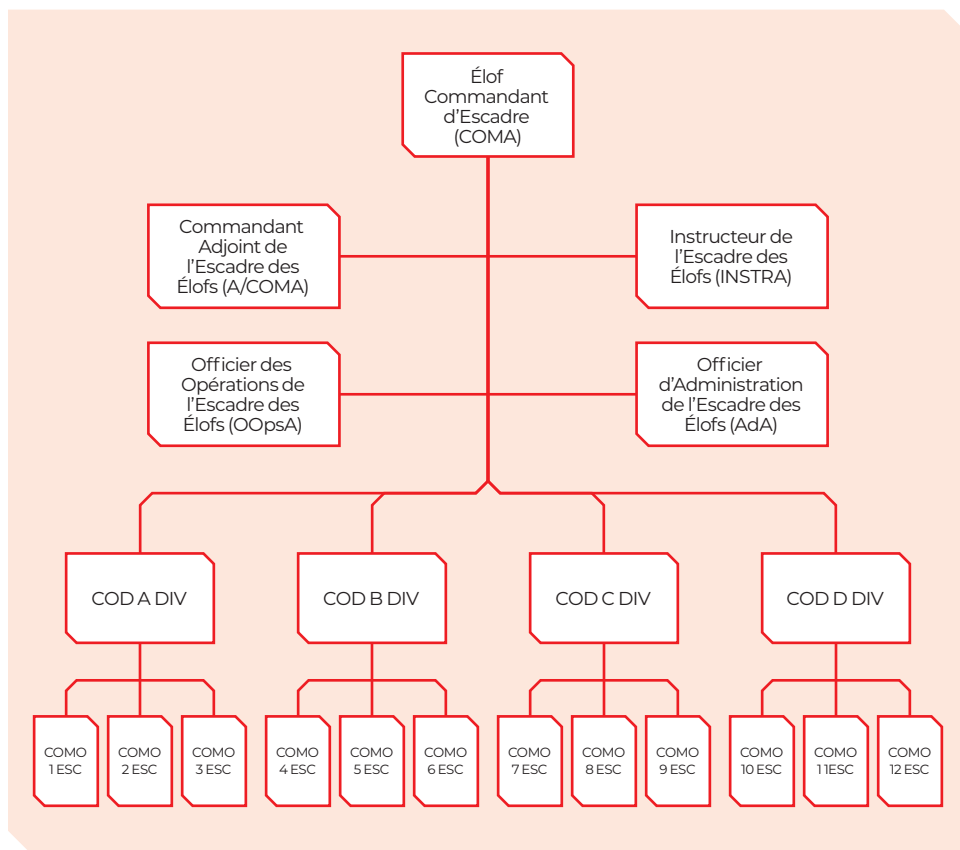
Devoir

Le devoir est l'obligation intérieure de faire ce qu'on considère comme bien, que ce soit en vertu de la loi, de règlements, du droit ou d'un code moral. Cela ne fait aucune différence si quelqu'un sait ce que vous avez accompli ou non ou que cela fait partie de vos devoirs officiels ou non. Tous les officiers doivent connaître les règlements auxquels ils sont assujettis et des fonctions et responsabilités qui leur incombent. S'ils détiennent un poste de commandement ou d'autorité, ils doivent faire tout aussi attention aux actes de leurs subordonnés.

Vaillance

La vaillance est la force morale dont on a besoin pour remplir ses fonctions honnêtement. Elle va au-delà du courage physique sous forme de témérité et de détermination face à un grand danger. La vaillance est le concept qui unifie les idées de vérité et de devoir. C'est le courage moral de vivre honnêtement et d'accomplir son devoir, quelles que soient les circonstances.

ORGANISATION DE L'ESCADRE DES ASPM/ÉLOF



L'Escadre des aspm/élof est subdivisée en quatre divisions, dont la structure est semblable à celle de l'Escadre, qui compte quatre postes :

- › Aspm/élof chef de division (COD)
- › Aspm/élof chef adjoint de division (A/COD)
- › Aspm/élof instructeur de division (INSTROD)
- › Aspm/élof des opérations de division (OpD)
- › Aspm/élof d'administration de division (ADD)
- › Les escadrons sont constitués d'escadrilles.

INSTALLATIONS SPORTIVES

Les installations sportives modernes du CMR offrent aux aspm/élof des occasions de participer à de nombreux sports et activités tout en améliorant leur condition physique. Le Centre sportif de la communauté militaire de Kingston comporte une piscine de 25 mètres et un spa, une piste de 200 mètres, une salle de vélos d'exercice, une salle d'exercices cardio, des courts de squash, une salle de musculation et des salles à plancher de bois franc. Sur le campus, il y a également des courts de tennis, des terrains de soccer, une patinoire, un terrain de volleyball de plage et une grande quantité d'équipement qui donnent aux étudiants la chance de s'adonner à des sports nautiques comme la planche à voile, le canoë et le kayak.

Le dôme sportif, tout dernier ajout à la gamme des installations sportives, renferme un terrain en gazon artificiel de 85 mètres sur 120 mètres. Les aspm/élof ont également accès aux clubs de golf et de curling et à la salle de quilles de la BFC Kingston.

Les aspm/élof se servent régulièrement des installations sportives pour pratiquer des sports intramuros et suivre les cours d'éducation physique.

Sports universitaires

Le CMR fait partie de Sports Universitaires de l'Ontario (SUO), soit une des quatre associations d'équipes sportives interuniversitaires de la province. Les équipes interuniversitaires du CMR participent aux sports suivants de SUO :

- › Escrime Hommes et femmes
- › Hockey Hommes
- › Rugby Hommes
- › Soccer Hommes et femmes
- › Volleyball Hommes et femmes

www.gopaladinsgo.ca

Clubs de compétition

Ces clubs offrent à leurs membres de meilleures possibilités de s'entraîner et de participer à des compétitions auxquelles ils n'auraient pas accès dans des clubs récréatifs. Les clubs compétitifs du CMR comprennent :

- › Course Hommes et femmes
- › Aviron Hommes et femmes
- › Rugby Femmes
- › Voile Hommes et femmes
- › Natation Hommes et femmes
- › Taekwondo Hommes et femmes
- › Judo Hommes et femmes

www.gopaladinsgo.ca

Sports intramuros

Les aspm/élof qui ne font pas partie d'une équipe interuniversitaire ou d'un club de compétition participent à un programme de sports intramuros deux fois par semaine et il se peut qu'ils soient chargés d'organiser et de gérer des activités intramuros au cours desquelles chacun des 12 escadrons entre en compétition pour acquérir fierté et prestige. Le CMR offre actuellement la possibilité de s'adonner ainsi aux sports suivants, entre autres : le hockey sur glace, le hockey de rue, le basketball, le soccer, le water-polo, le frisbee d'équipe et le flag-football.

Clubs récréatifs

Les aspm/élof mettent sur pied et organisent des clubs récréatifs pour favoriser le leadership parmi eux. Ces clubs contribuent grandement à réduire le stress chez les aspm/élof et à établir des amitiés qui dépassent le cadre de la salle de classe. Ils offrent à la communauté du CMR la possibilité de s'adonner à des activités de loisir et à des sports qui ne sont pas déjà offerts dans le cadre des programmes sportifs interuniversitaire et intramuros. Parmi les clubs récréatifs du CMR figurent les suivants :

- › Astronomie
- › Débat
- › Parachutisme sportif
- › Adeptes de l'aviation
- › Expédition
- › Théâtre
- › Échecs
- › Multisports
- › Jeux de guerre
- › Escalade
- › Paintball et airsoft
- › Planche à voile
- › Curling
- › Photographie



VIE SOCIALE, MENTORAT ET DÉFENSE DES DROITS

L'AGORA : LE GROUPE SOCIAL ET DE SOUTIEN DE LA COMMUNAUTÉ 2ELGBTQI+ DU CMR

Dans les cités-États de la Grèce antique, l'agora était un lieu de rassemblement qui servait de centre à la vie sportive, spirituelle et politique de la ville. La grande diversité des gens qui s'y réunissaient fait du terme « agora » le nom idéal pour le groupe de soutien du CMR destiné aux communautés bispirituelles, lesbiennes, gaies, bisexuelles, trans, queer et intersexuelle plus (2ELGBTQI+), ainsi que leurs allié-e-s.

La première rencontre de l'Agora a eu lieu le 23 octobre 2017 à la salle de lecture de la collection sur le leadership de la Bibliothèque Massey. Chaque réunion de l'Agora commence par un tour de table permettant à chacun de se présenter et de dire comment il va. Les membres du groupe ont ensuite l'occasion de discuter et de présenter leurs points de vue et leurs expériences, avant que le groupe ne se reforme pour un dernier tour de table.

Les réunions ont lieu tous les mois et, en plus des « cercles de parole », comprennent des conférences, des soirées cinéma, des événements sociaux et des discussions sur divers sujets. Nous invitons tous les membres de la communauté 2ELGBTQI+ du CMR et leurs allié-e-s à participer à l'Agora.

RÉSEAU ATHÉNA

Le Réseau des femmes des collègues militaires canadiens (RFCMC) est plus connu sous le nom de Réseau Athéna. Avec le soutien total des commandants et des chaînes de commandement pour soutenir les femmes dans le système des collèges militaires, le Réseau offre des occasions de se rencontrer et de parler d'expériences professionnelles à l'aide d'activités de mentorat et de réseautage.

L'Initiative Athéna a pour objectif de soutenir les aspm/élof tout au long de leur carrière universitaire, de créer un climat propice à la réflexion universitaire sur les questions de genre et de fournir aux personnes de générations et de sexes différents des occasions de se rassembler et de s'inspirer mutuellement.

La participation est ouverte à tous les aspm/élof (sans distinction de sexe), aux étudiants, au corps professoral, au personnel ainsi qu'aux anciens aspm/élof. La participation est gratuite et l'objectif des activités comprend : des activités de réseautage, des séances de mentorat-éclair, des discussions de perfectionnement professionnel, des déjeuners d'apprentissage, un club de lecture, et plus encore.



SERVICES DE SOUTIEN

NEURODIVERSITÉ ET MESURES D'ADAPTATION POUR LES ÉTUDES

La Politique du CMR sur les mesures d'adaptation liées aux études appuie les étudiants qui ont besoin de ces mesures dans l'environnement d'apprentissage. Ces mesures, qui sont destinées à donner des occasions d'apprentissage égales aux étudiants neuroatypiques, ne donnent ni avantage ni désavantage sur le plan des études. Le concept de neurodiversité comprend les personnes autistes et les personnes atteintes de TDAH, de dyspraxie, de dyslexie, de dyscalculie, de dysgraphie et du syndrome de Tourette, tandis qu'un handicap peut comprendre des conditions médicales temporaires comme une commotion cérébrale ou une main cassée. Quelques exemples de mesures d'adaptation comprennent du temps supplémentaire pour les examens et les tests, la permission d'utiliser la technologie d'assistance en classe et lors des tests ou la flexibilité des échéanciers. Pour plus d'informations, l'aspm/élof peut communiquer avec : accommodation@rmc-cmr.ca.

CENTRE D'AIDE EN MATHÉMATIQUES (CAM)

Le CAM offre des services de tutorat dans une atmosphère détendue, positive et exempte de jugement. Tous les tuteurs sont des professeurs d'université en mathématiques hautement qualifiés et chevronnés. Le CAM est ouvert tout au long de l'année scolaire, du lendemain de la fête du Travail jusqu'à la fin de la période d'examen d'hiver. Les étudiants peuvent consulter la page Moodle du CAM pour plus de détails.

ÉVALUATION ET RECONNAISSANCE DES ACQUIS (ERA) ET CRÉDITS DE TRANSFERT

Le CMR reconnaît qu'un apprentissage important de niveau universitaire peut avoir lieu à l'extérieur des établissements postsecondaires et, à ce titre, respecte toutes les formes d'apprentissage, peu importe la manière dont il est atteint.

L'évaluation et la reconnaissance des acquis ainsi que les crédits de transfert reconnaissent l'importance de cet apprentissage en fournissant un processus accessible, équitable et rigoureux sur le plan universitaire pour évaluer cet apprentissage afin de déterminer s'il répond aux normes d'apprentissage de niveau universitaire.

L'objectif est d'enrichir l'expérience d'apprentissage de l'étudiant et de l'aider à atteindre son potentiel universitaire tout en maintenant l'intégrité des études du CMR.

Les étudiants s'inscrivant à un programme d'études qui ont déjà suivi des programmes ou des cours à d'autres universités, collèges communautaires, baccalauréats internationaux, lors d'un stage ou au cégep (collège d'enseignement général et professionnel), ou qui ont suivi des cours de formation professionnelle soit au sein des FAC ou d'une autre organisation (canadienne ou étrangère), peuvent tenter de faire reconnaître leur formation universitaire antérieure par le CMR.

Un formulaire de demande d'ERA n'est pas requis pour les étudiants parrainés du PFOR, car une évaluation complète de leurs acquis fait partie du processus d'admission, sur la base de la documentation fournie par l'étudiant. Une fois qu'une évaluation initiale est terminée par le bureau d'ERA, l'étudiant est informé à l'aide de son compte de messagerie électronique du CMR. Tous les documents manquants/obligatoires (par exemple, les relevés de notes officiels et les plans de cours détaillés) sont demandés à ce moment-

là et doivent être transmis immédiatement à la section d'ERA du CMR. Il est essentiel que les demandes de documents supplémentaires soient traitées rapidement afin de garantir que les acquis soient évalués à temps pour appliquer les résultats à la programmation de la première année.

Pendant leur séjour au CMR, les étudiants du PFOR qui souhaitent suivre des cours dans d'autres établissements pour obtenir des crédits dans le cadre de leur programme menant à un grade doivent obtenir une autorisation écrite préalable sous la forme d'une lettre d'autorisation. Tous les cours suivis doivent répondre à une exigence indiquée dans le programme d'études de l'étudiant. Le défaut d'obtenir l'autorisation avant la date de début du cours entraînera le refus du crédit. Les étudiants doivent obtenir un courriel officiel de confirmation d'équivalence du bureau d'ERA avant de soumettre leur demande de lettre d'autorisation.

Pour plus d'informations concernant les crédits de transfert et l'évaluation et la reconnaissance des acquis (premier cycle), veuillez consulter le site Web du CMR (sous Admissions). Les étudiants sont invités à envoyer leurs questions par courriel à plar-efa@rmc-cmr.ca.

RÉSILIENCE PLUS

Résilience Plus est un programme d'éducation, de formation, d'encadrement et de recherche sur la résilience fondé sur des données probantes. Son objectif est de donner aux personnes les moyens de maximiser leur résilience et leur productivité, grâce à la poursuite efficace d'objectifs personnels et professionnels. L'équipe de Résilience Plus est composée de membres du corps professoral, d'anciens élèves et d'étudiants ambassadeurs aspm/élof qui offrent une variété d'initiatives aux communautés du CMR et du CMR Saint-Jean. Grâce à nos piliers directeurs que sont l'éducation, la formation, l'encadrement et la recherche, nous fournissons aux étudiants, au personnel et au corps professoral du CMR et du CMR Saint-Jean les compétences et les outils de résilience nécessaires qui peuvent être immédiatement appliqués à leur vie personnelle et professionnelle. Rejoignez l'équipe sur Facebook et Instagram pour voir les webinaires précédents et à venir, les défis mensuels, les événements de réseautage, les podcasts et bien plus encore!

LE CENTRE DE SUCCÈS DU CMR

Le Centre de succès du CMR a été mis sur pied pour améliorer la qualité de vie des étudiants, du corps professoral et du personnel au campus. Le Centre est un guichet unique où les personnes peuvent se rendre pour obtenir une aide scolaire, des services de gestion des conflits, de l'aide en matière de planification financière, discuter d'habitudes plus saines et accéder à d'autres programmes et services adaptés aux besoins individuels.

Le Centre de succès du CMR soutient les membres de la communauté du CMR par de l'écoute, de la résolution de problèmes, de l'information, des ressources et de l'aiguillage vers d'autres services qui leur seront utiles.

Le Centre de succès est situé à l'intérieur de la Bibliothèque Massey dans l'édifice Massey. Le Centre de succès comprend aussi une salle d'apprentissage commune qui offre un certain nombre de tables, de chaises et de tableaux blancs pour encourager la discussion et le travail de groupe.

En plus de la salle d'apprentissage commune, le bureau du Centre de rédaction est adjacent au Centre de succès. L'officier de sélection du personnel du Collège, le Centre d'aide en mathématiques, les Services de gestion des conflits et des plaintes (SGCP) et les services financiers du Régime d'assurance-

revenu militaire (RARM) occupent les espaces de bureau du Centre de réussite à des moments précis. Le Centre de succès du CMR est également relié à des partenaires comme le département des sports, l'aile des études et l'aile de l'instruction, la Promotion de la santé, les programmes de soutien du personnel, les Services de santé des FAC et bien plus encore.

Page Web : www.rmc-cmr.ca/fr/commandant-adjoint/centre-succes



PROGRAMME SENTINELLE

Les Sentinelles sont un groupe de bénévoles militaires non professionnels qui ont fait l'objet d'un contrôle et été formés pour fournir un soutien aux pairs, et qui aident à signaler à la chaîne de commandement les tendances et les questions préoccupantes par l'intermédiaire des aumôniers. Voici quelques aspects clés du programme Sentinelle :

- › Le programme est une responsabilité du Commandement qui revient aux aumôniers et porte sur la gestion, la formation, le mentorat et le signalement des tendances.
- › Il est conçu à des fins de sensibilisation et de renforcement des réseaux de soutien;
- › Il vise à former du personnel dûment informé des ressources existantes pour les interventions initiales;
- › Il aide à prévenir et à détecter l'apparition et l'aggravation de problèmes en reconnaissant les premiers signes de détresse;
- › Il permet de s'assurer qu'au besoin, les militaires sont rapidement aiguillés vers la chaîne de commandement ou des prestataires de soins comme des aumôniers, des travailleurs sociaux et des médecins.

Les bénévoles sont sélectionnés par la chaîne de commandement concernée, les aumôniers et l'équipe de soutien médical/de santé mentale de façon à ce qu'on puisse s'assurer qu'ils ont l'appui de leur chaîne de commandement et qu'on ne met pas sciemment en péril leur bien-être en les exposant aux défis du soutien aux pairs. Une fois formées, les sentinelles sont identifiées dans les ordres courants, et leur qualification est indiquée dans GARDIEN – un logiciel de ressources humaines.

La rétroaction fournie par les aumôniers à la chaîne de commandement est un élément clé du programme Sentinelle. Ainsi, les sentinelles rencontrent régulièrement un membre de l'équipe des aumôniers du CMR pour aider à cerner les tendances et les problèmes susceptibles de devoir être portés à l'attention de la chaîne de commandement et discuter de toute difficulté personnelle pouvant découler d'une intervention.

SOUTIEN SPIRITUEL ET NON CONFESSIIONNEL

Le CMR offre un environnement permettant aux membres de toutes les confessions de se rencontrer, de prier et de socialiser. Un espace de réflexion calme est également disponible pour les personnes sans confession.

Les aumôniers se tiennent à la disposition des aspm/élof quand ceux-ci sentent le besoin de se confier à quelqu'un ou de prier. Un personnel religieux protestant, catholique et musulman est là pour aider les aspm/élof à trouver réponse à différentes questions, à vivre l'expérience militaire, à comprendre la religion et pour d'autres situations. Le CMR a également un groupe confessionnel et offre des services pastoraux. Les aumôniers qui travaillent avec les aspm/élof peuvent, si ceux-ci leur demandent, militer en leur nom. Les aumôniers donnent également des conseils et, au besoin, dirigent les aspm/élof vers d'autres professionnels en mesure de les aider, par exemple des spécialistes de la santé physique et mentale ou les chefs d'un groupe confessionnel particulier non représenté dans l'équipe des aumôniers du CMR.

CENTRE DE RÉDACTION

Le Centre de rédaction est une ressource disponible pour tous les étudiants du CMR. Le Centre de rédaction offre des tutoriels individuels dans n'importe quel sujet, discipline, programme ou faculté, à tous les niveaux d'études, et avec tout type de communication écrite (travaux de recherche,

réflexions, CV, thèses, création littéraire, notes de service, papiers de service, présentations PowerPoint, etc.). Les tuteurs du Centre de rédaction ont tous une vaste expérience d'enseignement et de tutorat dans différents domaines : histoire, psychologie, littérature, commerce, génie, biologie, éducation, mathématiques et au-delà.

Les tuteurs aideront les étudiants à n'importe quelle étape du processus de rédaction : à comprendre les devoirs, réfléchir à des idées, organiser les grandes lignes, intégrer des preuves pour enrichir un argument, vérifier les citations appropriées des sources, réviser les brouillons et éditer les documents finaux. Le Centre de rédaction n'est pas un service de révision, mais une unité universitaire dédiée à aider les étudiants à améliorer leurs compétences en communication.

Les tutoriels individuels sont conçus pour répondre aux besoins individuels des étudiants. Ils peuvent se concentrer sur la clarification d'une thèse, l'organisation d'idées, le développement d'un argument logique, la conception de diapositives convaincantes ou l'utilisation d'une grammaire et d'une ponctuation correctes. Les tuteurs et les élèves peuvent discuter des devoirs, des idées et des difficultés, ils peuvent réfléchir à de nouvelles idées pour commencer les devoirs, ou ils peuvent lire et discuter ensemble des textes des élèves. Les tuteurs offriront également des stratégies et des ressources de rédaction. Les tuteurs ne noteront jamais les devoirs des étudiants, donc ces tutoriels collaboratifs doivent être détendus et agréables.

Les tuteurs travaillent en personne à la Bibliothèque Massey et également en ligne, à l'aide du système de planification du Centre de rédaction, à rmc.mywconline.com. Les étudiants peuvent également trouver des documents et d'autres ressources sur la page Moodle du Centre de rédaction.

Des informations supplémentaires sont disponibles sur :

www.rmc-cmr.ca/en/writing-centre/writing-centre



SERVICES DE BIEN-ÊTRE ET MORAL DES FORCES CANADIENNES (SBMFC)

La mission des Services de bien-être et moral des Forces canadiennes (SBMFC) est de contribuer directement à la philosophie des Forces armées canadiennes (FAC), « Notre personnel d'abord, la mission toujours », en offrant une gamme complète de services financiers personnels, de services au détail ainsi que de services de conditionnement physique, de sports et de loisirs, de soutien à la famille et de bienfaisance qui permettent au personnel des FAC de se concentrer sur leur efficacité opérationnelle et de mieux relever les défis uniques associés à la vie militaire.

Les aspm/élof sont invités à aller rencontrer des membres du personnel des SBMFC, situé dans la Maison du portier, puisque ces derniers peuvent leur proposer un large éventail d'activités sociales et de services liés à la santé et au bien-être. Ces personnes comprennent le personnel des programmes de soutien du personnel (PSP), du Régime d'assurance-revenu militaire (RARM) et du CANEX.

SERVICES BANCAIRES

Tous les points de vente au CMR acceptent Interac et il y a un guichet automatique sur le campus.

MESS DES ÉLÈVES-OFFICIERS ET CENTRE DE LOISIRS

Le mess des élèves-officiers, lequel ne doit pas être confondu avec la salle à manger des élèves-officiers, est communément désigné comme le « salon des élèves-officiers » durant leurs études au CMR. Il est ouvert tous les soirs dès 19 h, et ferme lorsque l'achalandage diminue. Il donne aux élèves-officiers et aux invités l'occasion de s'asseoir pour prendre un verre (des boissons alcoolisées et non alcoolisées sont servies) et manger une collation tout en regardant la télévision, en jouant au billard ou à d'autres jeux, ou en se divertissant au cours d'occasions spéciales. Chaque élève-officier paie des frais d'adhésion pour faire partie de ce club, et ces fonds lui reviennent directement sous forme d'activités et de divertissement. Les élèves-officiers peuvent faire partie du comité exécutif du mess, ce qui peut représenter une occasion enrichissante de contribuer aux activités sociales de leurs pairs. Les élèves-officiers sont encouragés à se joindre au groupe Facebook « Cadet Mess RMC » afin d'être tenus au courant des activités offertes par le mess.

CANEX

Le CANEX est le magasin militaire du Canada que l'on trouve dans toutes les bases des FAC, y compris le CMR. Le CANEX du CMR que l'on appelle communément le « dépanneur Canex » est situé sur le campus (au sous-sol de l'édifice Yeo). On y vend des collations, des boissons, des articles de santé et de beauté essentiels, des vêtements de sport, ainsi que des souvenirs et des vêtements du CMR. Un kiosque libre-service des restaurants Tim Hortons qui connaît une grande popularité est également installé dans ce CANEX. De plus, le plus grand supermarché CANEX est situé au 29, promenade Niagara Park. Au moment de leur enrôlement, les élèves-officiers reçoivent une carte CF1FC qu'ils peuvent utiliser pour accumuler des points de récompense CANEX, profiter des modalités de crédit sans intérêts et accéder à de nombreuses autres activités offertes par les SBMFC.

Lorsque des militaires et leur famille magasinent chez CANEX, non seulement trouvent-ils d'excellents produits et services, mais ils peuvent aussi

se réjouir à l'idée que les profits occasionnés par leurs achats contribuent aux programmes de bien-être et de maintien du moral offerts à toutes les communautés des FAC, y compris le CMR. Visitez www.canex.ca pour acheter des articles de qualité du CMR pour vous, votre famille ou votre aspm/élof.

CARTE UNEFC

Tous les aspm/élof reçoivent une carte « UneFC » au moment de leur enrôlement dans les FAC. Cette carte donne accès au programme Primes CANEX (le magasin de vente au détail du campus). Il est également possible de présenter sa carte UneFC dans un certain nombre de commerces de Kingston afin d'obtenir des rabais sur les achats quotidiens. Ces commerces partenaires sont énumérés sur le site Web PSP Advantage. La liste des entreprises qui accordent des rabais à l'échelle nationale peut être consultée sur le site Web CF Appreciation.

sbmfc.ca/a-propos/devenez-un-membre-unefc

sbmfc.ca/rabais-magasinage

www.appuyonsnostroupes.ca/

CASSE-CROÛTE CHEZ BRUCIE

Le casse-croûte universitaire Chez Brucie est situé juste à l'entrée du bâtiment d'enseignement Sawyer. Il propose aux membres du Collège les produits « prêts à emporter » typiques de ce genre d'établissement, comme du café filtre, des cafés de spécialité, des boissons froides, des soupes, des sandwiches et des sandwiches « petit-déjeuner ». Il est ouvert de 7 h 30 à 16 h, du lundi au vendredi, tout au long de l'année scolaire. Le groupe Facebook « Chez Brucie – Snack Bar/casse-croûte » permet à la communauté du Collège de se tenir au courant des plats du jour et des promotions en cours.

PROMOTION DE LA SANTÉ

Le programme Énergiser les Forces est un programme de promotion de la santé qui relève de la Direction — Protection de la santé de la Force. Il a été conçu pour aider le personnel des FAC à prendre en main leur santé et leur bien-être. En effet, une bonne santé permet de demeurer prêt pour un déploiement, d'accomplir les tâches opérationnelles des FAC de façon efficace et sûre, tout en profitant d'une meilleure qualité de vie. En promotion de la santé, on met l'accent sur la PRÉVENTION des problèmes de santé plutôt que sur le traitement de ceux-ci.

Les cours de promotion de la santé sont gratuits et offerts aux militaires (F rég et F rés), aux militaires à la retraite et aux membres de leur famille. Lorsque les places et les ressources le permettent, les employés civils du MDN et des fonds non publics sont invités à participer. Les participants doivent être âgés de 18 ans et plus.

PROMOTION DE LA SANTÉ AU CMR

Dans le cadre du programme de conditionnement physique de première année, les aspm/élof suivent trois cours de promotion de la santé offerts sous forme de classe interactive. Ces cours permettent aux participants d'acquérir des compétences, des outils et des connaissances liés à la résilience, à la gestion du stress, au discours intérieur positif, aux habiletés d'adaptation, à la gestion du temps, aux soins personnels, à l'hygiène du sommeil, à une variété d'exercices pour favoriser la santé mentale et à beaucoup plus. Les activités de promotion de la santé permettent également de sensibiliser les aspm/élof du CMR et d'accroître leur moral. Ceux-ci ont accès à tous les programmes et

services de promotion de la santé. Les programmes de promotion de la santé sont offerts à l'ensemble de la communauté des FAC; aux membres de la F rég et de la F rés des FAC, aux vétérans, aux employés civils et membres de la famille, âgés de plus de 18 ans, des personnes susmentionnées.

Inscription : Pour vous inscrire à un programme ou à une campagne de promotion de la santé, visitez le site Web sbmfc.ca/kingston et cliquez sur Services de soutien > Santé et bien-être > Promotion de la santé ou balayez le code QR.



CENTRE DE RESSOURCES POUR LES FAMILLES DES MILITAIRES (CRFM)

Le CRFP est au cœur de la communauté militaire et administre le Programme de services aux familles des militaires et le Programme pour les familles des vétérans. Un personnel dévoué est chargé d'aider les familles de militaires, y compris celles des aspm/élof du CMR, à accéder à toute une gamme de programmes et services. Leur but est de favoriser la force et la résilience des personnes, des familles et des communautés.

Nous reconnaissons que les familles des militaires et des vétérans peuvent avoir plusieurs formes et être autodéfinies pour comprendre toute personne ayant une importance pour les membres des FAC ou les vétérans. Lorsque vous entrez en contact avec un CRFM, vous serez accueilli par des personnes amicales et attentionnées qui comprennent le mode de vie militaire. Vous serez invité à poser des questions liées à vous et à votre expérience militaire concernant les déménagements, les absences et les transitions.

Peu importe où se trouve le militaire, les membres de sa famille et ses proches ont accès à de l'information et à des services de soutien au CRFM le plus près de chez eux.

Les familles auxquelles il manque un membre en raison de la présence de leur proche au CMR sont encouragées à contacter leur CRFM local pour obtenir du soutien (en personne et virtuel) :

- › Soutien en santé mentale et mieux-être
- › Appels de réconfort
- › Ressources et activités
- › Groupes de soutien aux pairs
- › Fournisseurs de services communautaires

La Ligne d'information pour les familles (sbmfc.ca/services-de-soutien/ligne-d'information-pour-les-familles) est un service confidentiel, personnel, bilingue et gratuit offrant de l'information, du soutien, des références, du réconfort et de la gestion de crise à la communauté militaire. Elle sert les membres des FAC, les vétérans et leur famille. Service gratuit 24 h/24 et 7 j/7 au 1-800-866-4546 ou FIL@CAFconnection.ca.

Pour communiquer avec le Centre de ressources pour les familles des militaires de Kingston ou pour savoir quel CRFM est

le plus près de chez vous, veuillez composer le 1-613-541-5010 poste 5195 ou envoyer un courriel à kmfrc@forces.gc.ca.

Pour plus d'informations, vous pouvez également visiter www.connexionfac.ca et sélectionner votre emplacement.

PROGRAMMES DE SOUTIEN DU PERSONNEL (PSP)

Le CMR compte différentes équipes de PSP, notamment le personnel responsable du conditionnement physique (professeurs d'éducation physique, entraîneurs, personnel des loisirs et des sports intramuros), le personnel du mess, l'équipe de promotion de la santé et le personnel d'appui du Fonds de l'unité. Certains de ces programmes sont énumérés ci-dessous.

SERVICES DE CONSEILS DE LA FINANCIÈRE SISIP

Accueil | Financière SISIP – (sbmfc.ca/assurance-finances)

Mission et mandat

Le but des services de conseils financiers est de contribuer à l'état de préparation opérationnelle des Forces armées canadiennes (FAC) en offrant des conseils personnalisés et des solutions sur mesure qui améliorent la santé et la sécurité financières des membres de la communauté des FAC et de leur famille.

Nos services sont gratuits, confidentiels et impartiaux.

Soutien direct et indirect aux participants du PFOR

Le bureau local de la Financière SISIP se trouve au centre commercial CANEX, situé au 29, Niagara Park Drive, à Kingston (de plus, un bureau satellite est accessible au Centre de succès du CMR). Sur place, le conseiller financier, le planificateur financier ainsi que le représentant en assurance possèdent toutes les connaissances et les compétences nécessaires pour répondre aux besoins des militaires et de leur famille en matière d'assurance et de finances, que ce soit pour le budget, la planification financière, les placements, l'éducation financière, l'accès à des prêts d'aide d'urgence, les régimes d'assurance-vie temporaire (Temporaire 100) de la Financière SISIP, l'assurance maladie grave, et bien plus encore.

Il s'agit de services exclusifs sur mesure pour nos militaires et une excellente façon de permettre à nos aspm/élof de commencer à épargner en vue de leurs objectifs financiers à court et à long terme. D'autres ressources financières sont offertes ultérieurement aux élèves-officiers qui deviendront des dirigeants pour leur permettre de venir en aide à leurs subordonnés.

Votre aspm/élof peut communiquer avec son conseiller SISIP dès aujourd'hui pour découvrir comment planifier pour aujourd'hui, demain, et l'avenir.

ASSOCIATION DES ANCIENS DU CMR

L'Association des anciens du CMR sert à la fois les anciens et les aspm/élof actuels des Collèges militaires canadiens en fournissant des conseils, du mentorat, des ressources financières et la promotion de l'histoire des Collèges. Il s'agit d'une collecte de fonds proactive indépendante pour les Collèges qui fournit des fonds à nos futurs dirigeants du Canada afin de s'assurer qu'aucune occasion ne soit manquée dans leur formation militaire, universitaire, sportive, de leadership ou de bilinguisme. Pour obtenir de plus amples renseignements, visitez : www.rmcalumni.ca/fr/.

FONDS DE L'UNITÉ DU CMR

Le Fonds de l'unité est un fonds destiné à offrir des activités liées au bien être et au moral au Collège. Il s'agit d'une subvention accordée aux Collèges à même les sommes obtenues dans le cadre des activités du CANEX et du RARM sur le campus et dans la base. Cette subvention couvre, en tout ou en partie,

de nombreuses activités auxquelles les aspm/élof peuvent participer. Composé de membres du personnel et d'aspm/élof, le comité décide de la façon dont ces fonds sont investis au CMR. Dans le passé, le Fonds de l'unité a notamment permis de parrainer des voyages de ski, des tournois de curling, des tournois de golf, des croisières, des feux d'artifice à l'occasion de la cérémonie du crépuscule et un spectacle de duels de pianos. Ces événements permettent aux aspm/élof de participer à des activités sociales qui contribuent au bien-être mental, physique et social.

POLITIQUE DE CONFIDENTIALITÉ

Le CMR n'est pas autorisé à divulguer des renseignements sur les études, le dossier médical ou d'autre nature sur les employés ou les aspm/élof sans le consentement écrit de la personne, conformément à la Loi sur l'accès à l'information et à la Loi sur la protection des renseignements personnels.

QUESTIONS ADMINISTRATIVES

HÉBERGEMENT

À leur arrivée au CMR, les aspm/élof de première année seront affectés à des escadrons, qui seront ensuite utilisés pour déterminer l'attribution des chambres. Chaque escadron se voit attribuer un dortoir précis. Les aspm/élof vivent et travaillent ensemble pour favoriser l'esprit de corps et le travail d'équipe. Ils sont responsables de garder leurs chambres et leurs espaces communs propres et rangés en tout temps.

Pendant les trois premières années, les aspm/élof peuvent s'attendre à partager leur chambre avec un collègue. En quatrième année, ils ont normalement droit à une chambre individuelle s'il y en a une de libre.

Les aspm/élof accèdent à leur chambre au moyen d'une carte de proximité configurée pour ouvrir la porte de leur chambre et la porte extérieure de leur dortoir. Par ailleurs, on peut accéder à chaque chambre à l'aide d'un passe-partout conservé au détachement de sécurité du CMR si votre fille ou votre fils se verrouille accidentellement en dehors de sa chambre ou de son dortoir.

Dans la chambre de chaque aspm/élof, il y a au moins une armoire munie d'une porte verrouillable. Le CMR recommande aux aspm/élof de souscrire à une assurance locataire au cas où quelque chose d'imprévisible arriverait à l'immeuble ou au contenu de leur chambre. Les FAC n'assurent aucun de leurs bâtiments; par conséquent, si les effets personnels des aspm/élof ou les équipements fournis par les FAC subissent des dommages ou sont perdus, ils ne sont pas couverts à moins que les aspm/élof ne les aient assurés.

Les aspm/élof doivent habiter sur le campus pendant les quatre années de leur programme. Les frais de repas et d'hébergement sont perçus directement à même leur solde mensuelle; par conséquent, on s'attend à ce qu'ils prennent tous leurs repas à la salle à manger leur étant réservée. Le plan de repas comprend des aliments de base et des suppléments nutritifs qui aident les aspm/élof à répondre aux exigences de leur vie au CMR. Les repas sont préparés pour respecter les protocoles religieux particuliers et les restrictions alimentaires.

Le personnel chargé de promouvoir la santé donne des conseils individualisés sur une saine alimentation aux aspm/élof qui le lui demandent et il les guide pour les amener à comprendre leurs besoins nutritionnels et faire face aux exigences de leur programme de conditionnement physique.

RENSEIGNEMENTS FINANCIERS

Reçus officiels T2202

Les aspm/élof du PFOR peuvent trouver leur T2202 sur leur portail « Mes services » utilisé par tout le personnel du CMR. Le T2202 peut être joint à leur déclaration de revenus, mais n'entraîne aucun crédit d'impôt. À MOINS QUE l'aspm/élof ait payé les frais de scolarité de sa poche. L'ARC demande des renseignements sur l'inscription aux études à temps plein/partiel (lignes 32010 et 32020 de l'annexe 11) à titre informatif seulement.

DATES IMPORTANTES AU CMR

Les trimestres d'automne et d'hiver tombent entre septembre et mai de chaque année, et au cours de chaque année, divers événements, tels que des défilés, des commémorations, des convocations et d'autres événements se produisent également. Veuillez consulter le site Web du CMR pour obtenir une liste à jour des dates des événements de l'année universitaire.

Nous vous encourageons à visiter le site Web du Collège militaire royal du Canada www.rmc-cmr.ca/fr pour plus d'informations. À partir de la page d'accueil du CMR, veuillez saisir « dates clés » dans la barre de recherche, puis cliquez sur « Undergraduate Calendar ». Sur cette page, vous trouverez les dates clés associées aux événements importants au CMR pour les aspm/élof.

CONGÉ/VACANCES

Les aspm/élof comptant moins de cinq ans de service ont droit à 20 jours de congé payé (vacances) par année. En général, aucun congé n'est accordé pendant le calendrier universitaire, mais des exceptions sont possibles en cas de situation d'urgence familiale ou de vacances saisonnières. Les aspm/élof peuvent se voir accorder des congés supplémentaires tels que des permissions et des jours spéciaux à la discrétion de la chaîne de commandement.

Congé annuel ou spécial

Aux fins des congés annuels, l'année va du 1er avril au 31 mars. Pendant l'année universitaire, qui commence normalement la dernière semaine d'août et se termine pendant la dernière semaine d'avril, les aspm/élof peuvent, si leur conduite et leur rendement ont été bons, être autorisés à prendre congé dans le cadre de la fin de semaine de l'Action de grâces, de la semaine de lecture d'automne, du temps des Fêtes (Noël et jour de l'An) et de la semaine de lecture de février.

Sauf si les aspm/élof sont de service ou s'ils sont assujettis à des sanctions dues à leur conduite ou à leur rendement, ils sont normalement libres de quitter le campus pendant les fins de semaine.

Au cours des mois d'été, à supposer qu'il n'y ait aucun conflit avec des cours en bonne et due forme liés à leur groupe professionnel, avec leur présence à des camps d'essai pour les sports universitaires, ou avec d'autres activités, les aspm/élof ont normalement droit à au moins dix jours ouvrables de congé avant de retourner en classe au début du semestre d'automne. Rien ne garantit qu'il s'agira de dix jours ouvrables consécutifs.

Congé pour raisons personnelles ou de famille

En cas de situation d'urgence familiale, par exemple si un membre de la famille immédiate tombe gravement malade, subit une blessure grave ou décède, les aspm/élof peuvent se voir accorder un congé pour raisons personnelles ou de famille.

Un tel congé est accordé à la discrétion de la chaîne de commandement; l'aspm/élof doit en faire la demande et obtenir l'approbation voulue avant de quitter le campus. Ce congé n'est pas pris en compte dans le nombre de jours de congé annuel autorisés.

AIDE AU DÉPLACEMENT EN CONGÉ

L'aide au déplacement en congé vise à rembourser certains frais de déplacement que les militaires des FAC subissent quand ils se déplacent pendant un congé pour aller voir un membre de leur famille. Votre fille ou votre fils peut recourir à cette prestation une fois par année. Il importe de souligner que les frais subis pour franchir les 400 premiers kilomètres de l'itinéraire le plus direct ne sont pas remboursés. L'aspm/élof peut demander une avance sur sa prestation d'ADC en passant par la SRC.

ADRESSE POSTALE DE VOTRE FILS OU DE VOTRE FILLE

Aspm/élof « Insérer le prénom et le nom de l'aspm/élof »
No Escadron
15, prom. Valour
Collège militaire royal du Canada
C.P. 17000, succursale Forces
Kingston (Ontario) K7K 7B4 CANADA

ÉLÈVES-OFFICIERS MARIÉS ET CONJOINTS DE FAIT

Les conjoints et les membres de la famille immédiate des aspm/élof ne peuvent pas être hébergés sur le campus.

Tous les aspm/élof inscrits au PFOR doivent s'attendre à vivre au dortoir et à prendre leurs repas au mess (salle à manger) des élèves-officiers. Ils ne doivent pas s'attendre à pouvoir rentrer à la maison en soirée.

Les aspm/élof qui sont déjà mariés ou conjoints de fait à leur arrivée au CMR et qui choisissent d'amener leur conjoint(e) à Kingston doivent eux-mêmes trouver un logement pour elle ou lui. Le taux de vacance à Kingston est assez bas et il peut être assez difficile de trouver un logement. Il se peut que des logements familiaux soient disponibles à la BFC Kingston.

De l'information supplémentaire, y compris des conseils pour trouver un médecin ou obtenir d'autres services, est disponible au Centre de réussite du CMR.

SERVICES MÉDICAUX ET DENTAIRES

Les membres des FAC reçoivent des soins de santé par l'intermédiaire d'une structure de soins de santé différente qui existe en dehors du régime provincial d'assurance maladie, mais ils ont aussi un accès complet à ce régime s'ils ont besoin de soins plus complexes. Les aspm/élof ont accès à des services médicaux à la clinique du CMR et peuvent être dirigés vers le régime civil en cas de besoins particuliers. Les services de santé et dentaires d'urgence sont fournis par le réseau des « hôpitaux » civils.

Soins dentaires :

Les soins dentaires constituent un volet clé des soins de santé fournis à votre fils ou à votre fille en sa qualité de membre des FAC. Ce régime de soins de santé n'est pas accessible à la famille. L'aspm/élof peut choisir de contribuer au régime de soins de santé de la fonction publique, qui est un régime d'assurance maladie de groupe et qui offre des taux réduits à la famille à la charge de l'aspm/élof.

Soins de santé :

Soins médicaux primaires et tertiaires

Le centre des Services de santé des Forces canadiennes est le fournisseur de soins primaires/le médecin de famille de l'aspm/élof. Sur place se trouvent notamment des médecins, un personnel infirmier, des infirmiers praticiens, des adjoints au médecin, des techniciens médicaux, des spécialistes de la santé communautaire et de la médecine environnementale, des physiothérapeutes, une pharmacie, des travailleurs sociaux, des psychiatres et une solide équipe d'éducateurs en matière de promotion de la santé, de saines habitudes de vie et de santé.

PLUS PROCHE PARENT (PPP)

Peu après leur arrivée, les aspm/élof remplissent un formulaire pour désigner leur plus proche parent (PPP). Dans le cas des aspm/élof mariés, le conjoint ou la conjointe est le PPP. Si l'aspm/élof n'est pas marié, le ou les

parents ou tuteurs légaux sont considérés comme étant le ou les PPP, à moins d'indications contraires de la part de l'aspm/élof.

Si les parents ou les tuteurs légaux d'un aspm/élof vivent à des adresses différentes, l'aspm/élof doit désigner un parent ou un tuteur comme étant son PPP principal. Si l'adresse ou les coordonnées de ces personnes changent, l'aspm/élof doit fournir un nouveau formulaire de désignation du PPP. L'adresse en question sert à calculer la prestation d'aide au déplacement en congé, et le Collège s'en sert aussi pour transmettre ses communications.

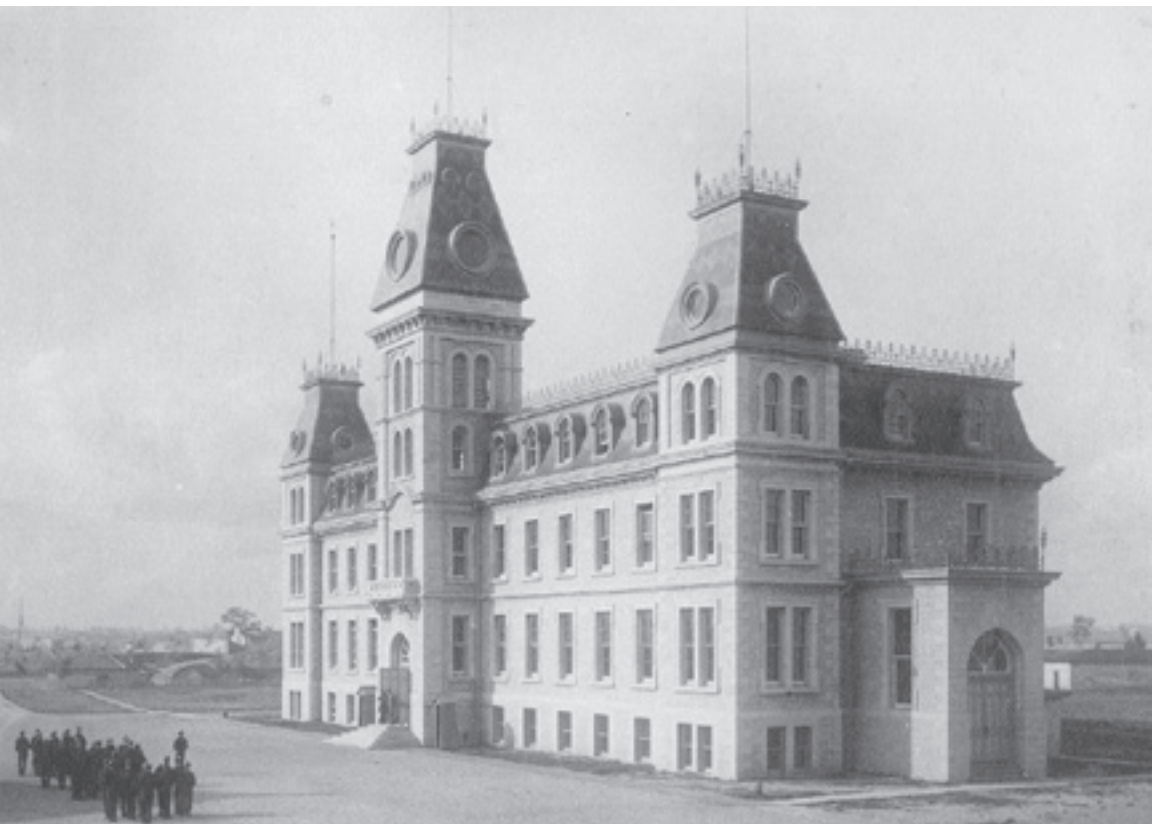
STATIONNEMENT

Il y a des terrains de stationnement à proximité du Centre sportif de la communauté militaire de Kingston à l'intention des aspm/élof qui ont un véhicule automobile. Le stationnement est gratuit, mais les étudiants doivent enregistrer leur véhicule afin de recevoir un permis de stationnement. Les véhicules non autorisés risquent de valoir une contravention à leur propriétaire et d'être remorqués.

Votre fille ou votre fils n'a pas besoin d'un véhicule automobile pour circuler sur le campus du CMR ou la collectivité locale. Des autobus des FAC font la liaison entre la base et le CMR, et des autobus de la ville se rendent dans la plupart des secteurs de Kingston.

VISITER LE CMR

Si vous prévoyez une visite au CMR, veuillez consulter le site Web du CMR www.rmc-cmr.ca/fr et tapez « visiter le CMR » dans la barre de recherche pour localiser les itinéraires, plans du campus et autres informations importantes.



UN BREF HISTORIQUE DU CMR

Des preuves archéologiques suggèrent la présence d'Autochtones dans la région de Kingston il y a environ 9 000 à 3 000 ans. Il existe des preuves de la présence de peuples iroquois à la fin du Sylvicole supérieur (environ 1000 à 500 ans AA), tandis que les premiers campements plus permanents par les peuples autochtones ont commencé vers 500 AA. Parmi eux se trouvaient les Wyandots, ou Hurons, qui ont été déplacés par des groupes iroquoiens.

Au XVII^e siècle, les Iroquois des Cinq Nations (Haudenosaunee) s'étaient installés le long de la rive nord du lac Ontario. La colonisation iroquoise a commencé après que les colons français ont établi un avant-poste. En 1700, les Iroquois de la rive nord s'étaient déplacés vers le sud, et la zone autrefois occupée par les Iroquois (qui comprend Kingston) était maintenant occupée par les Mississauga, un sous-groupe des Anishinabek, qui s'étaient déplacés vers le sud depuis la région du lac Huron et du lac Simcoe.

Le CMR a été fondé en 1874 quand le gouvernement du Dominion a adopté une loi au Parlement afin de créer un collège militaire dans le dessein de « donner une instruction complète dans toutes les branches de la tactique militaire, de la fortification et du génie et de dispenser les connaissances scientifiques générales dans les disciplines qui sont directement liées à la profession militaire et nécessaires à sa connaissance approfondie ».

Le 1^{er} juin 1876, le Collège militaire du Canada ouvre ses portes et accueille sa toute première cohorte, constituée de 18 élèves-officiers masculins. Ce sont les « Old Eighteen » (les Dix-huit anciens). Deux ans plus tard, en 1878, on a accordé au Collège le droit d'utiliser l'adjectif « royal ».

La « Royal Military College of Canada Degrees Act » de 1959 autorise le Collège à conférer des diplômes en arts, en sciences et en génie. C'est ainsi que le CMR offre des programmes d'études très variés dans ces trois domaines, tant au niveau du baccalauréat qu'à celui des études supérieures, soit par les méthodes d'enseignement traditionnelles, soit à distance par l'intermédiaire de la Division des études permanentes.

Bien que les femmes aient été acceptées au PFOR, elles n'étaient présentes sur le campus qu'à partir de 1980. La première classe de femmes est connue sous le nom de « New Thirty-two », et avec les « Old Eighteen », forme la « Foundation Fifty ».

Le CMR organise également le Programme d'initiation au leadership à l'intention des Autochtones (PILA), qui offre des occasions d'éducation et de leadership aux peuples autochtones et métis de partout au Canada.

Le Collège offre également des programmes d'études supérieures dans de nombreux domaines.

Les diplômés du CMR ont servi le Canada dans une variété de conflits et d'opérations de soutien de la paix à travers le monde et dans des opérations nationales à travers le pays. De nombreux anciens élèves ont également fait une transition vers de nombreuses professions civiles.

DIPLÔMÉS DU CMR – LEADERSHIP ET BRAVOURE EXEMPLAIRES

Le lieutenant-colonel (par la suite maréchal de l'Air) William Avery Bishop, VC

Billy Bishop, célèbre as de l'aviation canadien, s'est distingué au sein du Royal Flying Corps durant la Première Guerre mondiale, ayant abattu 72 avions et deux ballons. C'est le premier ancien élève-officier à avoir reçu la Croix de Victoria. Homme d'affaires pendant l'entre-deux-guerres, il a repris le service au sein de l'Aviation royale du Canada durant la Deuxième Guerre mondiale en tant que conseiller principal en matière de recrutement, au grade de maréchal de l'Air.

Le commandant d'aviation (par la suite brigadier-général) Len Birchall, OBE

Surnommé le « Sauveur de Ceylan » par Winston Churchill pour avoir sonné l'alerte à l'approche de la flotte japonaise, il a passé le reste de la guerre comme prisonnier de guerre des Japonais, en tant qu'officier le plus haut gradé dans trois camps de prisonniers différents. Il a été commandant du CMR de 1963 à 1967.

Lieutenant-général (par la suite sénateur) Roméo Dallaire

Diplômé du CMR en 1970, Dallaire a servi avec le Régiment royal de l'Artillerie canadienne, a été commandant du CMR Saint Jean et en 1993-1994 a commandé la force de maintien de la paix de l'ONU au Rwanda. Le général Dallaire a fait campagne pour mettre fin au recrutement d'enfants soldats. Il est également auteur, conseiller auprès du gouvernement canadien et de l'ONU et a été sénateur canadien entre 2005 et 2014.

Colonel Jeremy Hansen

Diplômé du CMR en 1999, Hansen a terminé la formation de pilote de chasse CF-18 en 2003 et a ensuite servi avec le 441e Escadron d'appui tactique et le 409e Escadron d'appui tactique; il était alors officier des opérations de combat aux opérations de la 4e Escadre. En 2009, il était l'une des deux recrues sélectionnées par la campagne de recrutement d'astronautes de l'Agence spatiale canadienne et en 2023, il a été sélectionné pour la mission Artemis II prévue pour un « survol » lunaire en novembre 2024, ce qui fera de lui le premier astronaute canadien à voyager vers la Lune. Hansen était également le porte-drapeau du Canada lors du couronnement du roi Charles III en mai 2023.

Lieutenante-générale Jennie Carignan

La lieutenante-générale Jennie Carignan a obtenu son diplôme du CMR en 1990 et, après avoir terminé sa formation d'officier du génie de combat, a servi dans la Force des Nations Unies chargée d'observer le désengagement sur les hauteurs du Golan et dans la Force de protection des Nations Unies en Bosnie. Elle a ensuite commandé le 5e Régiment du génie de combat et a été commandante adjointe du 5e Groupe-brigade mécanisé du Canada à Valcartier. Carignan a été commandante du CMR Saint Jean de 2013 à 2015, puis est devenue la première femme dans les armes de combat à être promue au grade d'officière générale. Elle a servi comme chef d'état-major des opérations au quartier général de l'Armée et, lors de sa promotion au grade de majeure-générale, a commandé la composante terrestre du CCFTC-1 (Centre de commandement des Forces terrestres combinées) en Irak en 2019. Promue à son grade actuel, la lieutenante-générale Carignan est nommée Chef – Conduite professionnelle et culture (CCPC) en 2021.

Brigadière-générale Corinna Heilman

La brigadière-générale Corinna Heilman a obtenu son diplôme du CMR en 1997 et a servi dans le 2e Bataillon des services, le 2e Bataillon de soutien général, la 2e ambulance de campagne, le 1er Bataillon des services et, en 2015, à titre de commandante du 2e Bataillon des services. En 2003 et en 2004, elle participe à un déploiement à Kaboul, en Afghanistan, à l'occasion de l'opération Athéna. La brigadière-générale Heilman a ensuite servi au quartier général de l'Armée canadienne, au quartier général du Corps expéditionnaire canadien (maintenant le COIC) et à l'État-major interarmées stratégique. Elle a été directrice des élèves-

officiers au CMR jusqu'en 2021, date à laquelle, après avoir été promue brigadière-générale, elle est devenue J4 Stratégie au Quartier général de la Défense nationale. En juin 2022, elle est devenue chef d'état-major des opérations, Chef – Conduite professionnelle et culture (CCPC) au Quartier général de la Défense nationale.

DIPLÔMÉS AVEC DISTINCTION DANS D'AUTRES DOMAINES

De nombreux autres diplômés du CMR se sont distingués en tant que membres du Parlement canadien, ministres du cabinet, dirigeants municipaux, pour leur service au sein des Nations Unies, à titre de boursiers Rhodes, d'astronautes, de professionnels de la santé et du droit et à d'autres titres au Canada et à l'étranger.



8276 Marc Garneau
CMR 1970



13738 Chris Hadfield
CMR 1982



21364 Jeremy Hansen
CMR 1999



22911 Joshua Kutryk
CMR 2004

SITES WEB ET MÉDIAS SOCIAUX UTILES

Site Web du CMR

- › www.rmc-cmr.ca/fr

Instagram

- › [rmccanadacmr](#)

Flickr

- › [RMC Canada CMR](#)

Facebook

- › [RMC Canada CMR](#)
- › [Paladins du CMR](#)
- › [Club des CMR](#)

Twitter

- | | | |
|-------------------------------------|----------------------------------|-------------------------|
| › CMR | @RMCCanadaCMR | |
| › Paladins du CMR | @RMCPaladins | |
| › Ville de Kingston | @cityofkingston | |
| › Police de Kingston | @KingstonPolice | |
| › Service des incendies de Kingston | @KtownFire | |
| › Forces canadiennes | @ForcesCanada | |
| › Armée canadienne | @Armeecanadienne | |
| › Aviation royale canadienne | @arc_rcaf | #RCAF |
| › Marine royale canadienne | @MRC_RCN | #RCNavy |

GLOSSAIRE

ARMÉES :

Les FAC sont un service unique unifié et intégré qui comprend trois grandes armées basées sur les éléments terrestres, maritimes ou aériens; connus sous les noms de Marine royale canadienne, Armée canadienne et Aviation royale canadienne. D'autres commandements offrent d'autres spécialités et services. Sur la base de leur choix, les diplômés sont affectés à l'une des trois armées et reçoivent l'uniforme approprié. Il y a du personnel, généralement dans des professions de soutien comme la médecine et la logistique, qui portent un uniforme environnemental et servent dans l'un des autres.

- › Armée www.canada.ca/fr/armee.html
- › Marine www.canada.ca/fr/marine.html
- › Aviation www.canada.ca/fr/force-aerienne.html
- › Forces armées canadiennes www.canada.ca/fr/ministere-defense-nationale/services/contactez-nous/foire-aux-questions.html

ASPM/ÉLOF :

« Élof » signifie élève-officier et désigne les élèves-officiers qui aspirent à une carrière dans l'Armée canadienne ou dans l'Aviation royale canadienne, et « aspm » signifie aspirant de marine.



Le présent guide a été élaboré pour fournir des informations qui, nous l'espérons, vous seront utiles. Nous reconnaissons que chacun a des besoins d'information différents; nous apprécions vos commentaires et suggestions de contenu supplémentaire.

Veillez envoyer vos commentaires à
SuccessCentre-Centredesucces@rmc-cmr.ca

Cette publication est disponible dans les deux langues officielles.
This publication is available in both official languages.

Date de publication : août 2023

